

Noves dracmes d'imitació de Rhode

L. VILLARONGA

Després de la publicació de la nostra obra *Les monedes de plata d'Empòrion, Rhode i les seves imitacions*, l'any 2000, ara podem afegir un lot de dracmes d'imitació sis de les quals podrien formar un nou grup a la nostra classificació, per la seva tipologia i el pes alt, per dessobre dels 5 grams.

Anomenem el conjunt lot, i no col·lecció, per la seva procedència isolada, provinent de Tolosa de Llenguadoc.

METROLOGIA

El pes teòric de les dracmes de Rhode, Empòrion i les seves imitacions del segle III aC, és de 4,80 g.

El pes real de les primeres imitacions amb inscripcions, el nostre grup 4-1, és de 4,85 g, amb 23 exemplars. Però l'histograma presenta dues modes, de 4,80 i de 5,20.

Els pesos dels grups d'imitacions sense inscripció, són:

4-2-1, de 4,60 amb 5 exemplars.

4-2-2, de 4,71 amb 12 exemplars.

4-2-3, de 4,71 amb 10 exemplars.

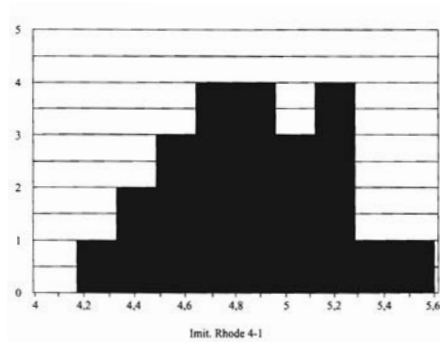
4-2-4, de 4,70 amb 5 exemplars.

I el de tot el grup 4-2, de 4,69 amb 32 exemplars

El pes de les sis monedes amb les quals podem formar un nou grup per la seva tipologia és de 5,03 g. Pes molt superior al teòric de 4,80.

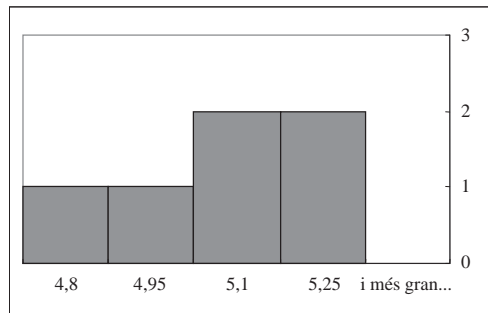
Veiem, doncs, que les monedes del nou grup són properes a algunes del grup 4-1, que presenten l'histograma amb dues modes de 4,80 i de 5,20, amb les quals podrien formar una seqüència, que no es dona en els aspectes tipològics.

L'histograma del grup 4-1 del nostre llibre és el següent, on es veuen les dues modes, de 4,80 i 5,20 g.



El pes mitjà de les sis dracmes amb les quals podem formar un nou grup per la seva tipologia és superior als cinc grams. Pes molt més alt que el teòric de 4,80.

Els paràmetres estadístics del nou grup, són: $N = 6$; $\bar{x} = 5,03$; $s = 0,16$; $V = 3\%$; $IC = 4,90 / 5,16$. Encara que són poques, hem traçat l'histograma:



Veiem, doncs, que les monedes del nou grup són properes a la moda alta de 5,20 del grup 4-1. Amb elles podríem establir una seqüència metrològica.

TIPOLOGIA

Catàleg 1 a 5. Cap particular del nou grup de cinc dracmes, molt tosc i a l'esquerra. L'ull és format per un glòbul rodó i gran, a la boca els llavis són dos glòbuls allargats, el nas sortit, orella en arc, sense arracades. El pentinat format per ratlles paral·leles i gruixudes, que des del front baixen cobrint tot el coll.

Al revers, els dos diàmetres perpendiculars que s'entrevessen formen un botó. En els quadrants, dos arcs paral·lels en el sentit de la circumferència. Vorejant els radis línies en ziga-zaga.

Catàleg 6 a 8. Tres dracmes més, amb el cap de distribució similar però d'estil menys tosc. Per l'anvers les podríem classificar dins del nostre grup 4-2-4; una presenta el revers de la mateixa tipologia que les del grup anterior i les altres dues amb el revers tòpic, de circumferència exterior i als quadrants arcs que la segueixen, i a més dues línies en sentit radial. Una és de mòdul reduït, d'11 mm.

Catàleg 9 i 10. Segueixen dues dracmes amb el cap femení amb arracades i el revers imprecís amb un glòbul central molt remarcat i restes de la circumferència exterior, però amb un diàmetre molt reduït d'11 mm. Per aquest mòdul tan petit enllaçaria amb una de les monedes anteriorment descrites

Catàleg 11. Amb la mateixa tipologia de l'anvers, segueix una dracma de diàmetre normal de 16 mm, i revers tòpic, radis, botó i ratlles als quadrants.

Catàleg 12. Finalment, tenim una dracma, la de pes més baix, de 4,30, que encaixa en el nostre grup 4-2-3, números 164 a 173.

TAULA DE SEQÜÈNCIES

Número	Anvers	Pentinat	Revers	Diàmetre	Pes
1	Molt tosc	Ratlles fins al coll	Línies ziga-zaga	15 mm	4,9
2					5,2
3					4,8
4					5,1
5					5,2
6	Menys tosc		Ratlles radials	12 mm	5,0
7					3,7
8					11 mm
9	Arracades	Rínxols	Botó central	16 mm	4,2
10					4,7
11			Bràctees		4,7
12					4,3

CATÀLEG

Nou grup

Anv. Cap a l'esquerra tosc, format per l'ull globular rodó, la boca determinada per dos llavis molsuts, nas sortit, orella en arc sense arracades. El pentinat de ratlles gruixudes i paral·leles, que des del front baixa fins a cobrir el coll.

Rev. La creu formada per dos diàmetres perpendiculars que s'entravessen formant un botó. En els quadrants, dos arcs paral·lels seguint el sentit de la circumferència, línies en ziga-zaga als costats dels radis.

Diàmetre 16 mm.

1.- 4,9

2.- 5,2

3.- 4,8

4.- 5,1

5.- 5,2

PER L'ANVERS 4-2-4 (De la nostra classificació)

Anv. Menys tosc que l'anterior, sense arracades i el pentinat com l'anterior.

Rev. Similar a l'anterior.

6.- 5,0, 16 mm.

Rev. Canvi de l'anterior, la circumferència exterior i arcs en els quadrants, on a més hi ha dues ratlles radials.

7.- 3,7, 13 mm.

8.- 5,1, 11 mm.

GRUP DE DIÀMETRE REDUÏT, D'11 MM.

Anv. Cap femení amb arracades, pentinat més treballat.

Rev. Solament visible el glòbul central; la resta desdibuixada.

9.- 4,2

10.- 4,7

IMITACIÓ, PENTINAT DE RÍNOLS I ARRACADES

Revers de bràctees als quadrants.

11.- 4,7, 16 mm.

GRUP 4-2-3

12.- 4,3, 16 mm

Volum de l'emissió

El nou grup format per sis dracmes té tots els encunys diferents; la indeterminació és total per valorar el nombre original d'encunys. Però la diversitat dels en-



1



2



3



4



5





cunys, tractant-se d'un tipus inèdit, fa pensar en una emissió abundant.

Interpretació

Les imitacions de les dracmes de Rhode foren emeses a la Gàl·lia, Llenguadoc, després de l'any 300 aC, cap a la meitat del segle III aC, amb un pes entorn dels 4,80 g.

Les dracmes ara publicades amb uns tipus i estil diferents pesen per desobre dels cinc grams i enllacen metrològicament amb les primeres imitacions de les dracmes de Rhode amb inscripció que deriven de la llegenda de Rhode i prenen formes il·legibles.

La circulació monetària d'aquestes dracmes, en ser trobades pels voltants de Tolosa de Llenguadoc i faltar totalment en el tresor del Llenguadoc-Rosselló, marquen una circulació a l'occident del Llenguadoc, essent aquell altre tresor de la part oriental.

Nota: Les il·lustracions són agrandides.